

Máxima goes senior friendly



máxima
medisch centrum



máxima
medisch centrum

Introduction

- S.L.E. Lambooi, MD, consultant in Internal Medicine and Care of the elderly.
- L.J. Hakvoort, nurse specialized in geriatrics, masterstudent Nursing Science.





máxima
medisch centrum

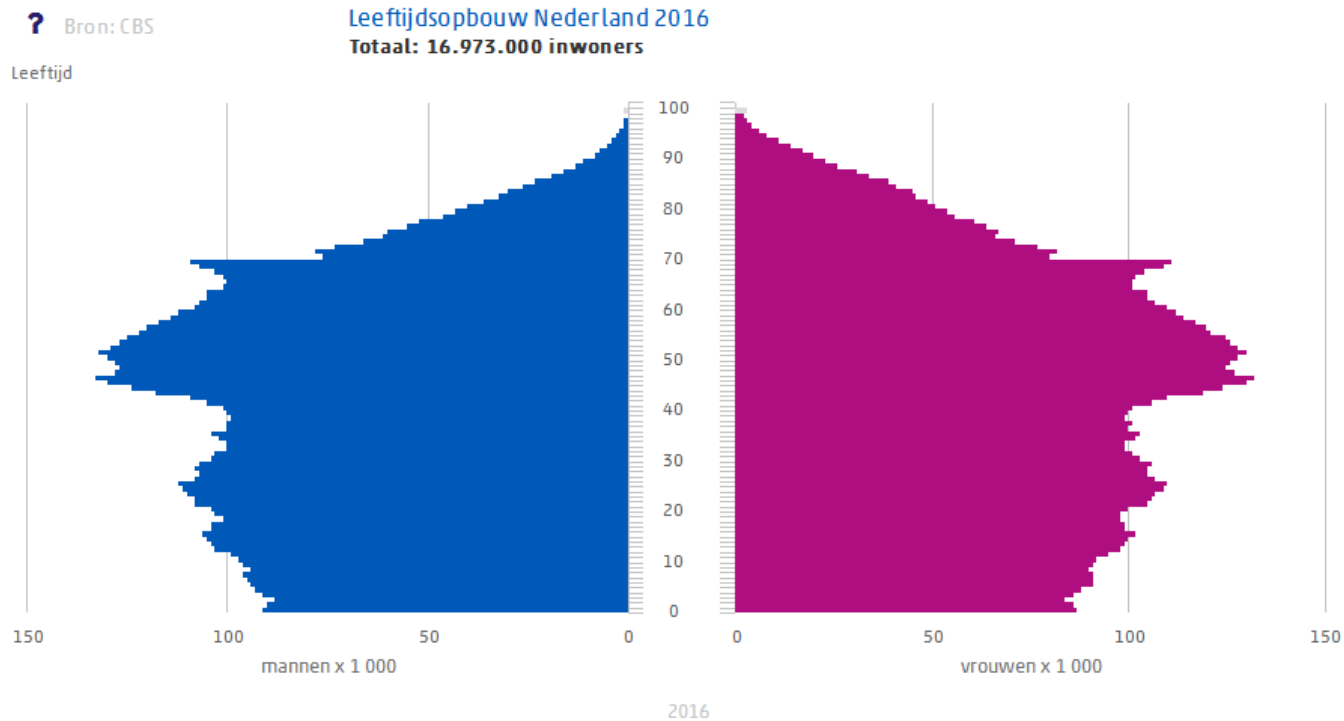
Máxima Medical Centre, Eindhoven/Veldhoven

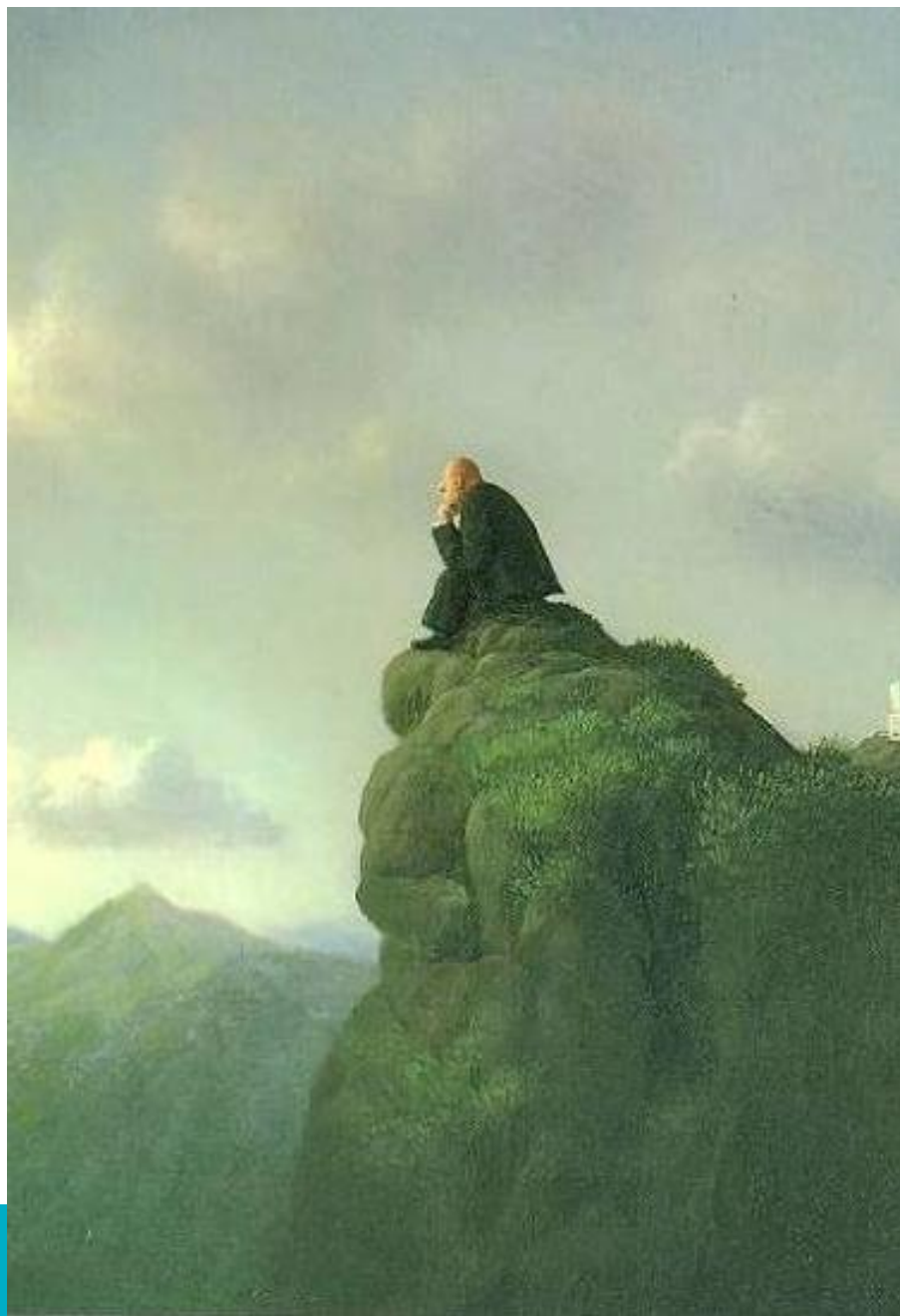


máxima
medisch centrum

View on elderly care MMC

Specialized care for the elderly throughout the hospital.





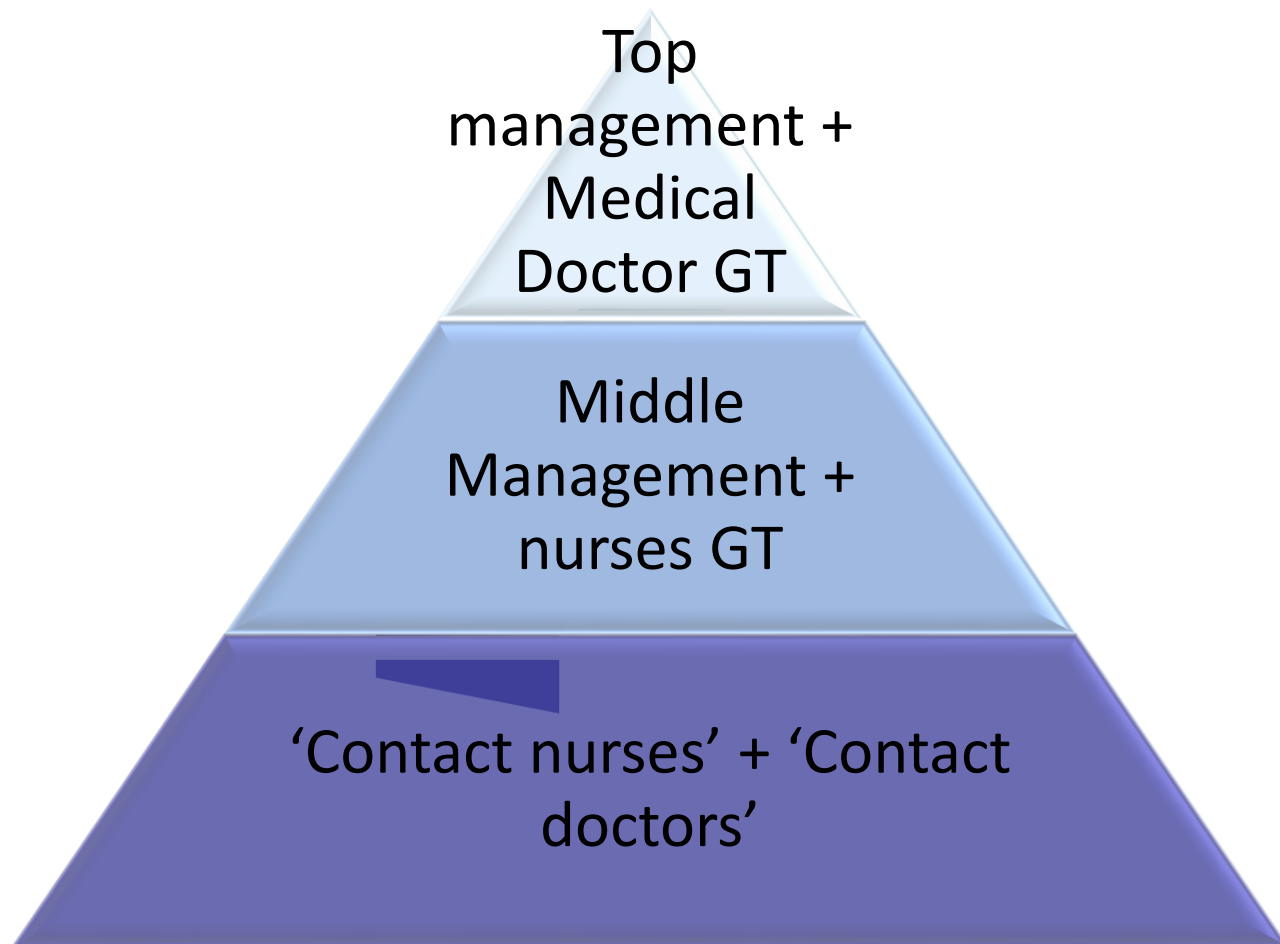
máxima
medisch centrum

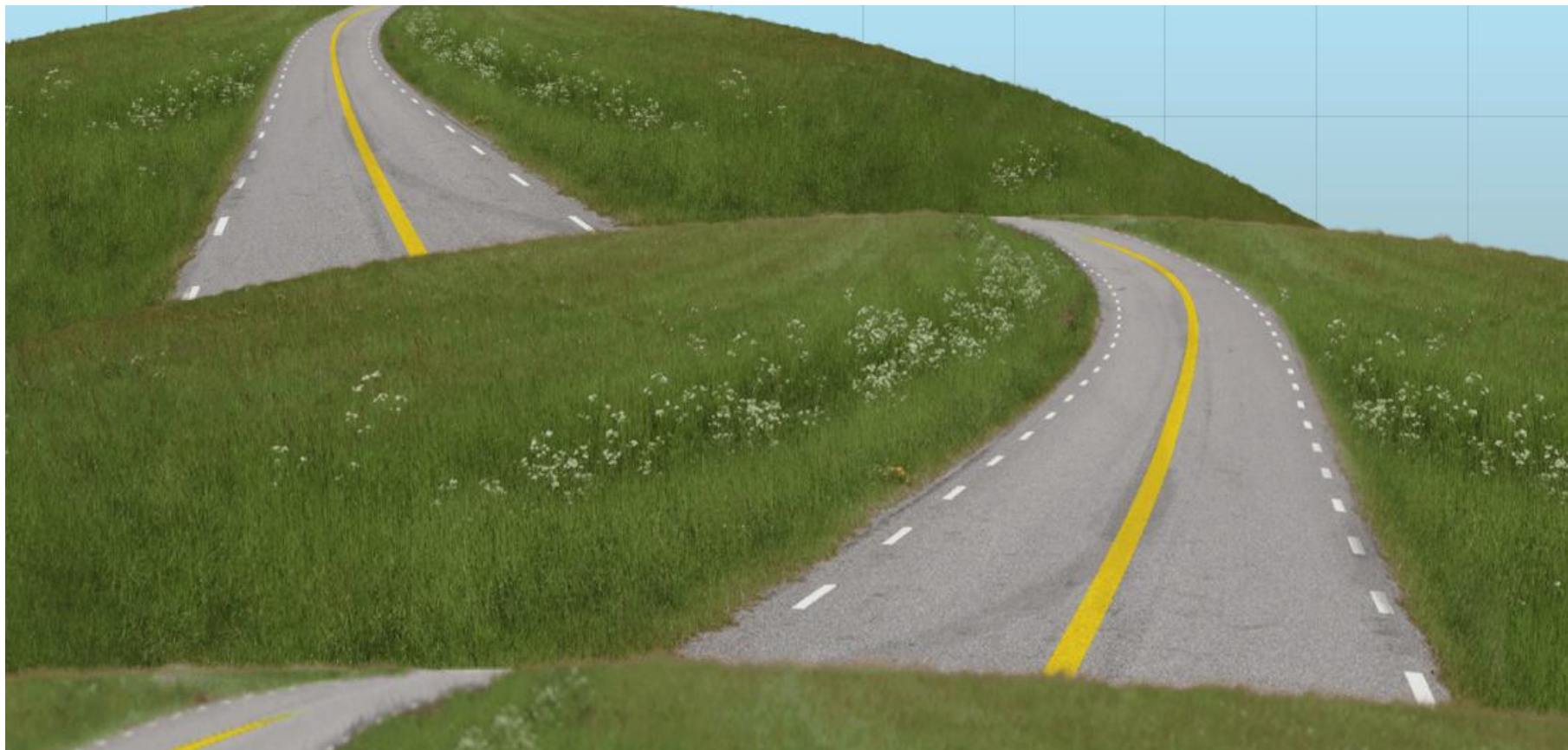
The Geriatric Team (GT)



máxima
medisch centrum

Management flow chart





máxima
medisch centrum

Key - tasks of the Geriatric Team

- Implementing new developments
- Consultation
- Education



Physical restraint



Plan of implementation

Specialized nurses of GT write plan of implementation, the needed competences and the way they are obtained.



(Re-) write guidelines

- (re-) write guidelines
- Design/write 'summary cards'
- Design/write patient information brochure



Internal website

Reanimatie locatie Veldhoven 8844
Reanimatie / escalatie locatie Eindhoven 5112
Calamiteiten 8888

Mijn werkblad | Mijn startpagina | Als startpagina instellen

Hakvoort, Lysette • Afmelden

Thema's



VMS meldingen



[VIM melding](#)



[Veiligheidsronde](#)
[Beleid veiligheidsronde](#)



[iTask](#)



[Medicatieveiligheid](#)

Patient veiligheidskaart

Patient veiligheidskaart

Elke patiënt krijgt bij een ziekenhuisbezoek of opname te maken met veiligheidsaspecten die voor haar of hem belangrijk zijn. Het is van belang dat de patiënt zich realiseert dat hij daar zelf ook een rol in heeft, o.a. door duidelijk te vertellen wat er aan de hand is, een actueel medicatieoverzicht mee te brengen en instructies en adviezen op te volgen. Een patiëntveiligheidskaart kan de patiënt bewust maken van zijn eigen rol. MMC sluit met de patiëntveiligheidskaart aan bij de Nederlandse Patiënten Consumenten Federatie (NPCF) zodat ketenbreed dezelfde informatie verstrekt wordt aan de patiënt.

[patiëntveiligheidskaart polikliniek](#)

[patiëntveiligheidskaart voor kinderen](#)

[patiëntveiligheidskaart kliniek](#)

Veilig incident melden

Veilig incident melden:

[Handiding iTask](#)

[Risicomatrix ten behoeve van Veilig Incident Melden](#)

[VIM-formulier](#)

[Leden centrale en decentrale VIM-commissies](#)

reglementen/documenten:

[centrale VIM commissie](#)

[decentrale VIM commissie](#)

[Prisma handiding](#)

Week van de patientveiligheid

Met een andere bril:

["Met een andere bril" 2010](#)

["Met een andere bril" 2012](#)

Patientenveiligheidsaward:

Thema's

[Beleidsplan patientveiligheid](#)

Voorkomen van wondinfecties na een operatie:

[Plan van aanpak POWI](#)

Voorkomen van lijnsepsis en behandeling van ernstige sepsis:

[Ernstige sepsis en sepsische shock op IC](#)

Vroege herkenning en behandeling van de vitaal bedreigde patiënt:

[Vroege herkenning en behandeling van de vitaal bedreigde volwassen patiënt](#)

[Escalatieprotocol](#)

[Vitaal bedreigde volwassen patiënt, vroege herkenning en behandeling van de](#)

[Medicatieverificatie bij opname en ontslag:](#)

[Medicatieverificatie Afdelingspecifieke afspraken](#)

[Medicatieverificatie bij opname](#)

[Medicatieverificatie bij ontslag](#)

Kwetsbare ouderen:

[Deliër multidisciplinaire richtlijn voor verpleegkundigen](#)

[Deliër spekbrieven verpleegkundigen](#)

[Deliër spekbrieven artsen](#)

[VBI spekbrieven in zakformaat voor verpleegkundigen en artsen](#)

[Folder Acute verwardheid \(delier\)](#)

[Vallen, valpreventie, het voorkomen van een valincident in MMC \(kwetsbare ouderen\)](#)

[Valincident, handelen na een val](#)

[Folder Vallen Voorkomen](#)

[VBI](#)

[Folder Vriheidsbeperkende maatregelen \(VBI\)](#)

[Functieverlies](#)

[Ondervoeding, screening risico op ondervoeding \(klinisch\) volwassenen, verpleegkundige werkwijze](#)

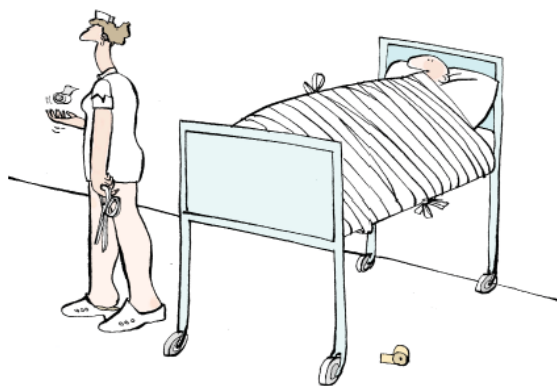
[Ondervoeding, behandeling, snelle herkenning en behandeling, volwassenen](#)



máxima
medisch centrum

Summary card physical restraint

SPIEKBRIEF VBI



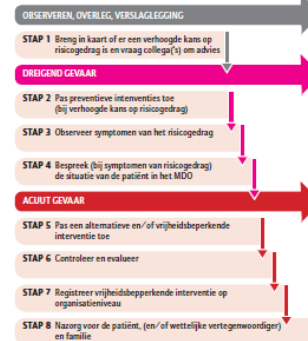
máxima
medisch centrum

Spiekbrieven VBI voor verpleegkundigen en artsen

Vrijheidsbeperkende interventies (VBI) zijn interventies die 'beperkende gevolgen' hebben voor de individuele vrijheid van patiënten. VBI wordt in de volgende gradaties ingedeeld:

- Milde vrijheidsbeperkende interventies van VBI-score 1-4.
- Zware vrijheidsbeperkende interventies van VBI-score 5.

Werkwijze

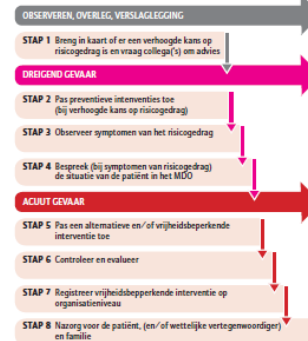


Spiekbrieven VBI voor verpleegkundigen en artsen

Vrijheidsbeperkende interventies (VBI) zijn interventies die 'beperkende gevolgen' hebben voor de individuele vrijheid van patiënten. VBI wordt in de volgende gradaties ingedeeld:

- Milde vrijheidsbeperkende interventies van VBI-score 1-4.
- Zware vrijheidsbeperkende interventies van VBI-score 5.

Werkwijze



Afwegingen bij het toepassen van VBI

- VBI wordt alleen toegepast als het echt niet anders kan, er geldt: "Nee tenzij"
- Bij het toepassen moet altijd gezocht worden naar de mildeste vorm van VBI, welke het meest geschikt is om het gestelde doel te bereiken en in duur en omvang in redelijke verhouding staat tot de aanleiding
- Het besluit tot het toepassen van VBI wordt weloverwogen, zorgvuldig en in overleg tussen arts en verpleegkundige genomen.
- VBI wordt in overleg met patiënt en/of wettelijk vertegenwoordiger toegepast

Indien er VBI wordt toegepast:

- De arts vult digitaal VBI registratieformulier in en vraagt consult Geriatrie Team aan.
- De VBI wordt dagelijks geëvalueerd en gerapporteerd.
- Wanneer VBI wordt gestopt vermeldt de arts stopdatum in het registratieformulier.

1	2	3	4	5
Bewegingsmotor Extra laag bed Halve bedhoeken		Arm- of beenspalk Antiplukwanten	Bedhoeken Tentbed (Forsybed)	Enkel- en/ of polsband Zwarte band Stuifkussent Tafelblad

Nazorg:

Bespreek het toepassen van de VBI met de patiënt. Vermeld in de overdracht waarom en welke VBI is toegepast.

Consult Geriatrie Team:

Bij patiënten waarbij een VBI wordt toegepast kan het Geriatrie Team in consult worden gevraagd. Een consult kan via EZS aangevraagd worden door de hoofdbehandelaar of middels het registratieformulier VBI. Telefonisch is het Geriatrie Team bereikbaar via 7155 of 7274.

Afwegingen bij het toepassen van VBI

- VBI wordt alleen toegepast als het echt niet anders kan, er geldt: "Nee tenzij"
- Bij het toepassen moet altijd gezocht worden naar de mildeste vorm van VBI, welke het meest geschikt is om het gestelde doel te bereiken en in duur en omvang in redelijke verhouding staat tot de aanleiding
- Het besluit tot het toepassen van VBI wordt weloverwogen, zorgvuldig en in overleg tussen arts en verpleegkundige genomen.
- VBI wordt in overleg met patiënt en/of wettelijk vertegenwoordiger toegepast

Indien er VBI wordt toegepast:

- De arts vult digitaal VBI registratieformulier in en vraagt consult Geriatrie Team aan.
- De VBI wordt dagelijks geëvalueerd en gerapporteerd.
- Wanneer VBI wordt gestopt vermeldt de arts stopdatum in het registratieformulier.

1	2	3	4	5
Bewegingsmotor Extra laag bed Halve bedhoeken		Arm- of beenspalk Antiplukwanten	Bedhoeken Tentbed (Forsybed)	Enkel- en/ of polsband Zwarte band Stuifkussent Tafelblad

Nazorg:

Bespreek het toepassen van de VBI met de patiënt. Vermeld in de overdracht waarom en welke VBI is toegepast.

Consult Geriatrie Team:

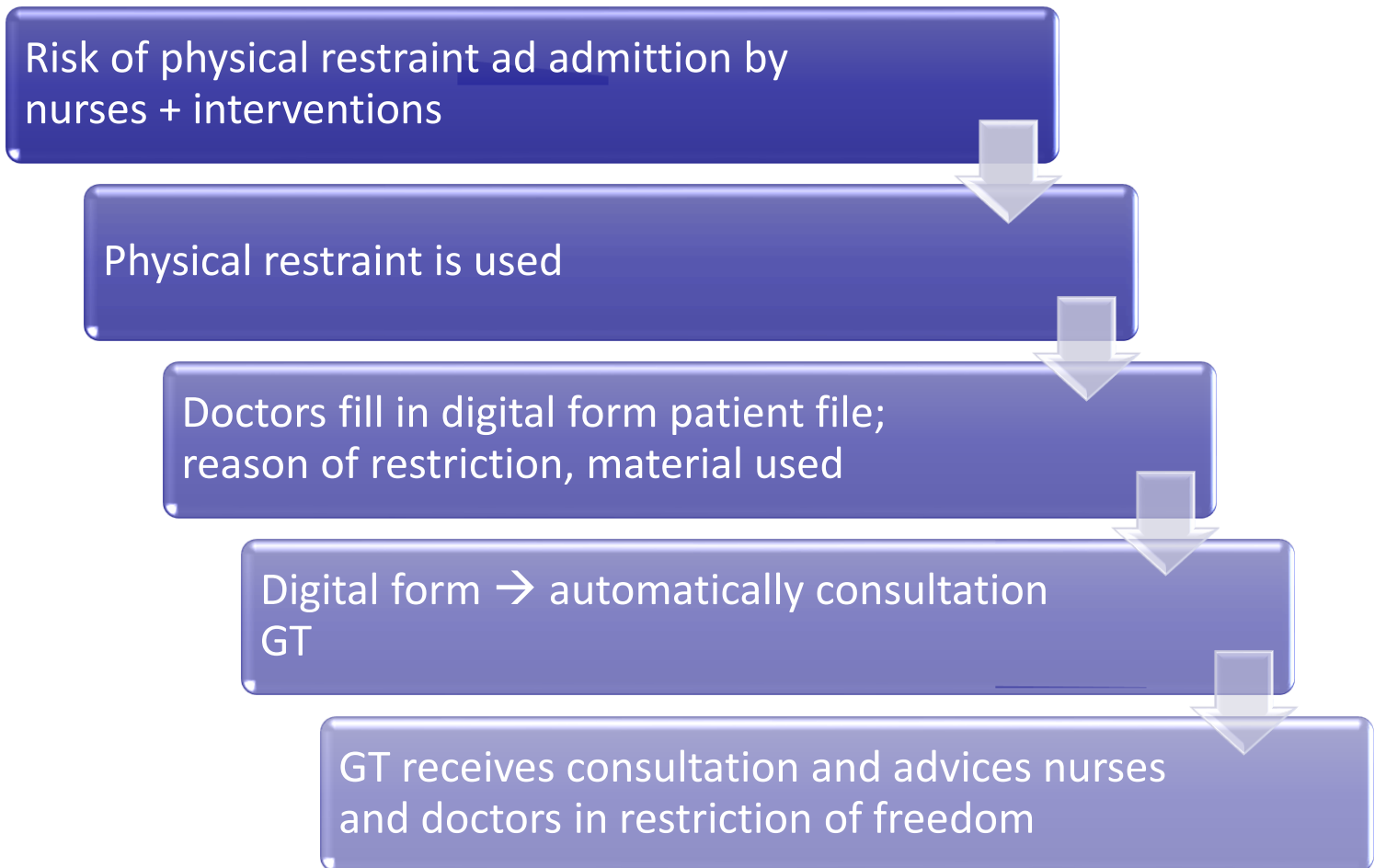
Bij patiënten waarbij een VBI wordt toegepast kan het Geriatrie Team in consult worden gevraagd. Een consult kan via EZS aangevraagd worden door de hoofdbehandelaar of middels het registratieformulier VBI. Telefonisch is het Geriatrie Team bereikbaar via 7155 of 7274.

Select new friendly materials



máxima
medisch centrum

Adaption patient file



Contact nurses and doctors

- Nurses and doctors with special attention for elderly patients.
 - Every ward at least: 2 nurses + 1 medical doctor
 - Training; nurses 3 months, doctors 2 times a year
 - House officers receive information at start residence.
 - Contact nurses + doctors inform and train their colleagues.
 - Newsletter; contact nurses and doctors and middle management



Newsletter



máxima
medisch centrum

Physical restraint

- All nurses obligated e-learning
- Contact Nurses: received training practical use of materials and adaption patient file → trained colleagues.
- Contact Doctors: received information and adaption patient file → Informed colleagues.
- Newsletter: informed about new materials, new guidelines, adaption patient file
- All nurses and doctors received summary card



Secure new developments

- One day a year repeat key-trainings for contact nurses → train colleagues
- Training every three months with contact nurses and doctors twice a year.
- Geriatric Team is present every day at the wards to assist/help/guide.
- Technical information/numbers delivered by "Quality and Safety" department
- All trainings throughout the hospital are registered online





máxima
medisch centrum